



BENIDORM DTI

INTELLIGENCE APPLIQUÉE À UNE DESTINATION TOURISTIQUE



QUELQUES INDICATEURS!

BENIDORM →

1

Résident: **70.450**, Population flottante: **150.000-400.000**

2

Nuitées 2019: 16.259.600 en hôtels, appartements et campings
Hébergement régulé: 65.000 places.

3

Emploi dans le secteur touristique 60.000

4

38Km2 de superficie municipale **61% protégée**, Modèle Vertical

5

Mobilité 70% à pied. 134 km de pistes et voies cyclables

6

Réduction de **consommation d'eau: -18%** ces derniers 25 ans

Croissance de la **population (+40%)** et **nuitées (+26%)**.

7

Rendement hydrique cycle intégral de l'eau **95%**

8

Mesure **19 indicateurs environnementaux** (UNE 178 502)

BENIDORM VERT

MODÈLE VERTICAL DE RÉFÉRENCE

Venez à Benidorm pour un tourisme durable. Benidorm est devenue une destination écologique par excellence, bien plus encore pour le tourisme national. Les destinations de proximité, proches des aéroports, avec une forte densité touristique et un urbanisme compact sont, de nos jours, les véritables destinations durables. La voiture n'est même pas nécessaire, tout est situé à dix minutes de la plage, et la ville est occupée douze mois par an.

Une famille de quatre personnes qui séjourne une semaine à Benidorm produira 2,2 tonnes de carbone, contre 12 tonnes pour une semaine de croisière dans les Caraïbes ou 15,8 tonnes pour une randonnée au Chili.

Le mot clé du XXI^e siècle est la densité durable, et Benidorm est l'un des exemples les plus parlants de durabilité sur notre territoire, sans compter que la destination est un modèle pionnier d'urbanisme. Son aspect compact a été créé dans l'intention d'altérer le moins possible le territoire, tout en accueillant un grand nombre d'habitants et de touristes dans un espace aussi réduit que possible.

En termes d'efficacité énergétique et d'intégration des énergies renouvelables, à Benidorm, la croissance en hauteur permet de répondre à la forte demande d'hébergements en consommant le moins d'espace possible, permettant l'aération et l'éclairage de toutes les habitations et garantissant ainsi une consommation minimale d'électricité et d'éclairage.



BENIDORM VERT

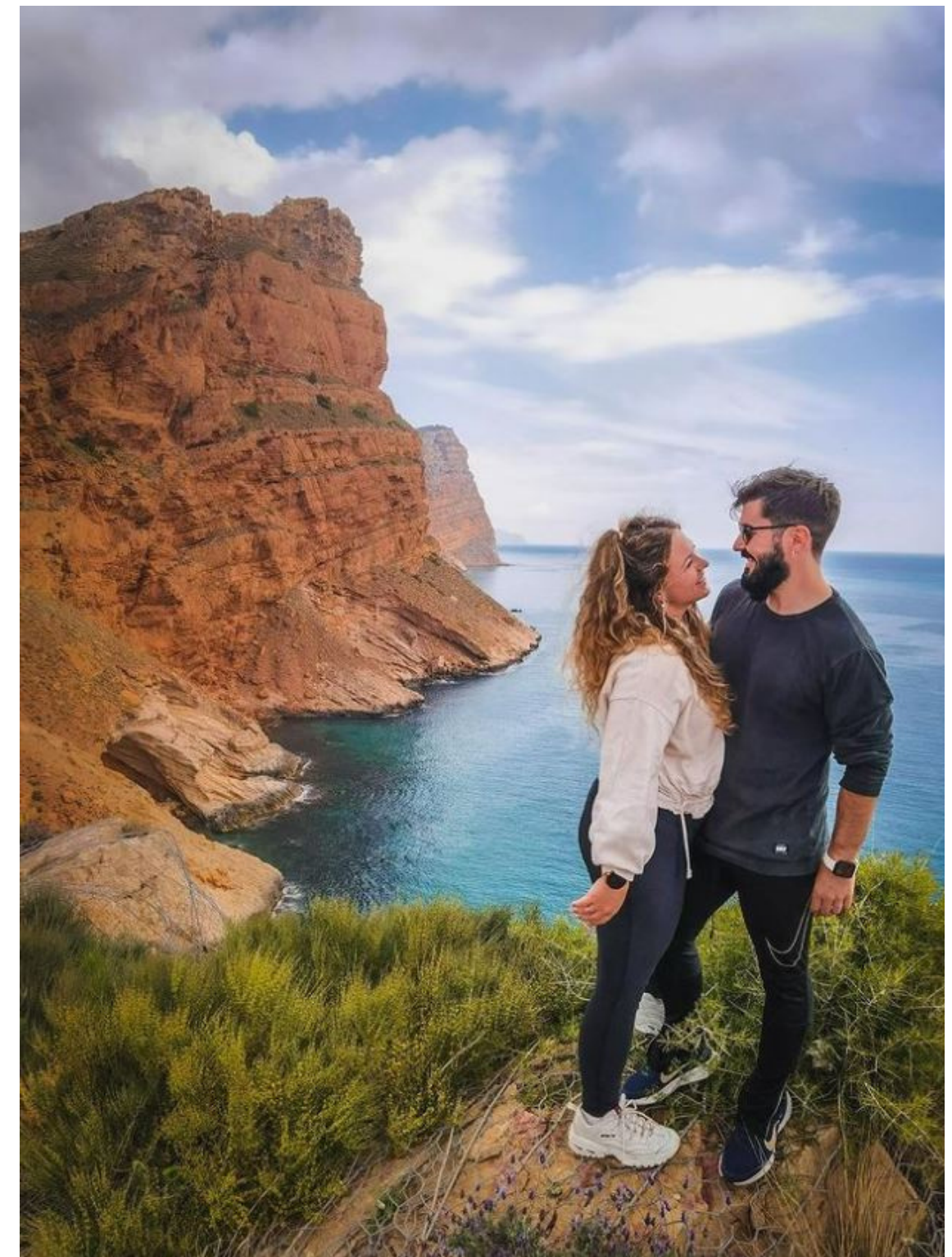
PARC NATUREL DE LA SIERRA HELADA

Avec des falaises de 300 mètres de hauteur et plus de 5.600 hectares, dont 4.920 situées en milieu marin, le Parc Naturel de la Sierra Helada, premier parc maritimo-terrestre de la Région de Valencia et déclaré comme tel en 2005, se dresse majestueusement adossé à la Méditerranée. Il possède une valeur écologique et environnementale inestimable, à laquelle s'ajoutent ses richesses historiques et culturelles, et offre ainsi au visiteur des traces historiques géologiques de notre planète depuis 150 millions d'années.

La falaise est constituée de matériaux plus ou moins résistants à l'érosion, comme les grès calcaires, les calcarénites et les marnes.

Dunes fossilisées

Les rares dunes de sable fossilisées sont adossées aux falaises maritimes. Ces affleurements, qui ont vu le jour il y a plus de cent mille ans, lorsque le niveau de l'eau était plus bas qu'aujourd'hui, font partie des plus développés au monde, tant par leur volume de sable accumulé que par la hauteur qu'ils atteignent.



BENIDORM VERT

PLAGES ET CRIQUES

LEVANTE, PONIENTE ET MAL PAS

La propreté et la qualité de nos eaux et sables nous valent chaque année le renouvellement des Pavillons Bleus, décernés à l'international par la Fondation d'Education à l'Environnement en Europe (FEEE). Nos plages disposent aussi de drapeaux Ecoplayas décernés annuellement par l'Association Ategrus, qui reconnaît la durabilité et la qualité environnementale et touristique; la certification Q de Qualité, qui couvre les exigences en matière d'équipement, de propreté, de sécurité, de sauvetage, d'information, etc; la certification ISO 9001 et 14001, et l'adhésion à l'EMAS de la Communauté Européenne (Système de management environnemental et d'audit de l'U.E.), constituent une reconnaissance de l'excellence de la conservation et des services fournis sur le littoral de Benidorm, et une norme mondiale d'éco-qualité touristique, promue par l'OMT (Organisation Mondiale du Tourisme) et le PNUE (Programme des Nations Unies pour l'Environnement).

TIO XIMO ET LA ALMADRABA

Dans ses eaux cristallines, la combinaison équilibrée de zones rocheuses, de larges étendues d'abondantes prairies de Posidonies et des zones dominées par des bancs de sable blanc, garantissent la biodiversité, formée par des anémones, des Némaliens vermiforme, petits poissons de différentes espèces, de quelques crustacés et même de poulpes.



DESTINATION TOURISTIQUE INTELLIGENTE

Une destination touristique intelligente c'est..."un espace **innovant** consolidé sur la base du territoire et d'une infrastructure **technologique** avant-gardiste. Un territoire engagé dans les facteurs environnementaux, culturels et socio-économiques de son habitat, équipé d'un système d'intelligence qui capte **l'information** via des processus, analyse et comprend les événements en temps réel, afin de faciliter l'interaction du visiteur avec son environnement et la **prise de décision** des gestionnaires de la destination, en augmentant son efficacité et en améliorant substantiellement la qualité des expériences touristiques"



UNE 178 501 ET
MÉTHODOLOGIE SEGITTUR



UNE 178501 ET LA MÉTHODOLOGIE DU RÉSEAU DTI (SEGITTUR)

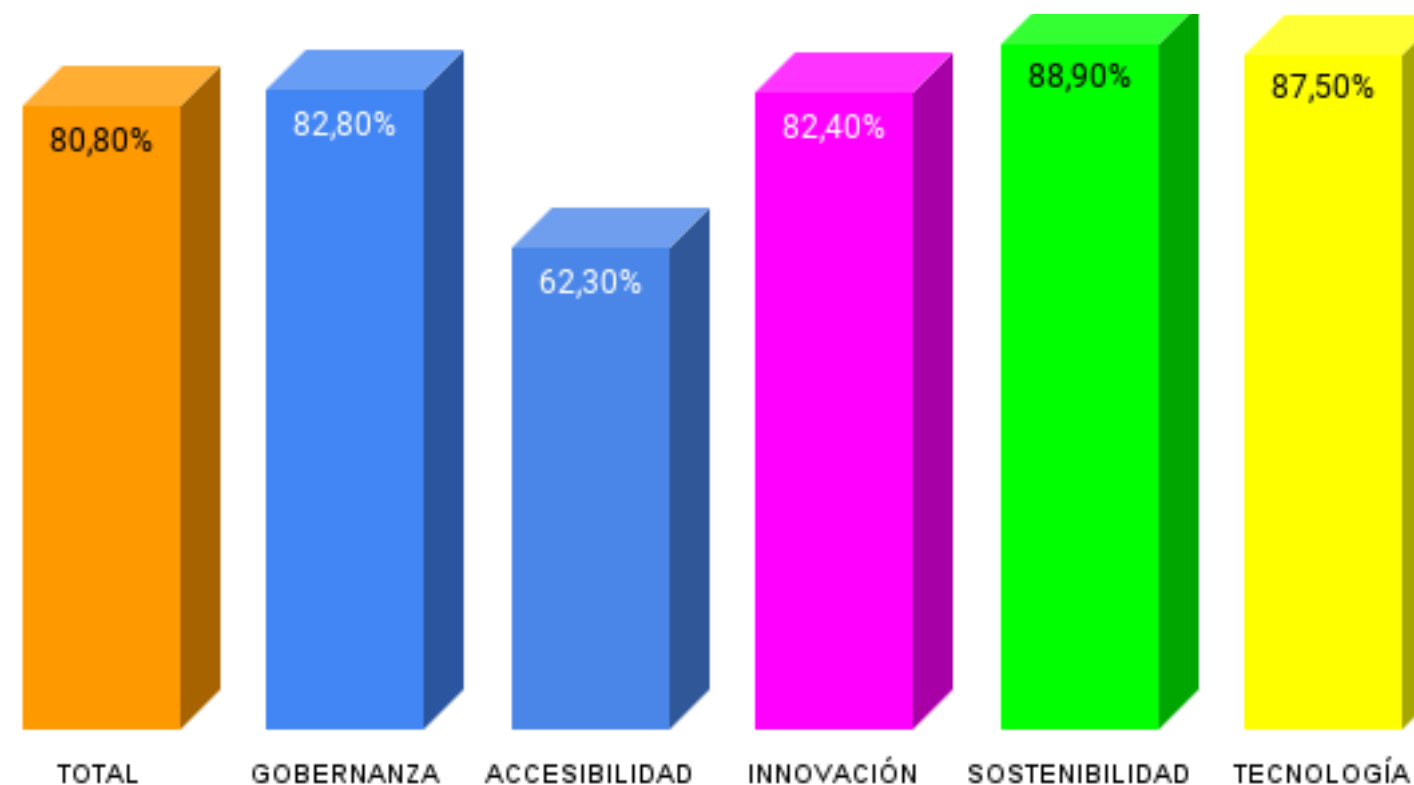




BENIDORM 1ÈRE DTI CERTIFIÉE UNE 178 501



1º à se distinguer dans le Réseau DTI avec plus de 80% de moyenne sur les 5 axes.



Fuente : Segittur 2018 Informe Diagnóstico Benidorm



GOUVERNANCE



QUELQUES CONCEPTS DE GOUVERNANCE

Créé en 2016 pour couvrir les 5 axes de la DTI

✓ **Organisme de gestion des destinations touristiques intelligentes (EGDTI)**

✓ **Conseil d'Administration de l'Entité de gestion de la DTI (CREGDTI)**

Organe Mixte et Pluriel

Représentants politiques

Conseil de voisinage

Fondation Visit Benidorm

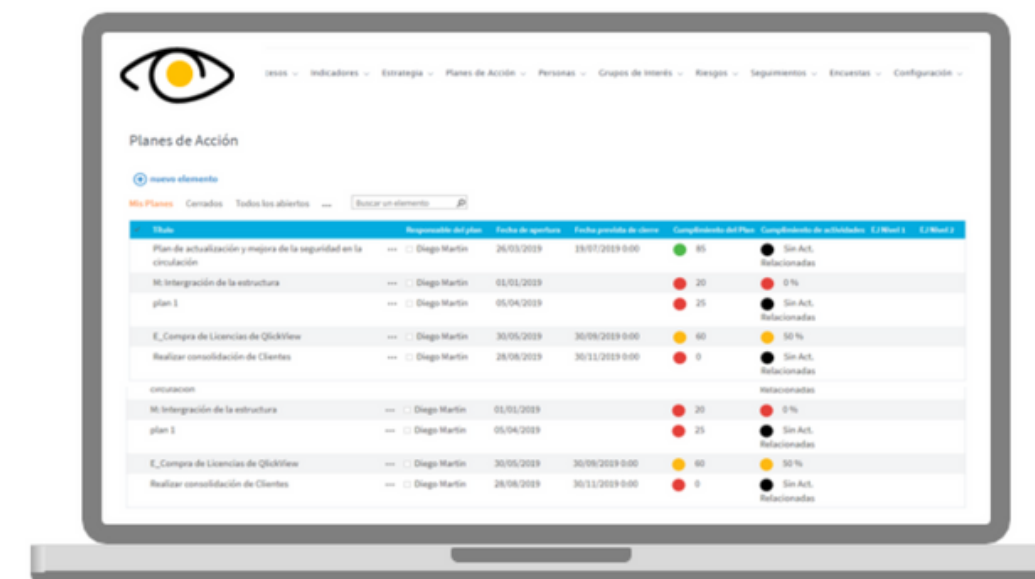
✓ **Système de Gestion DTI Benidorm**



SMART OFFICE

Espace de gestion opérationnelle de l'entité de gestion DTI

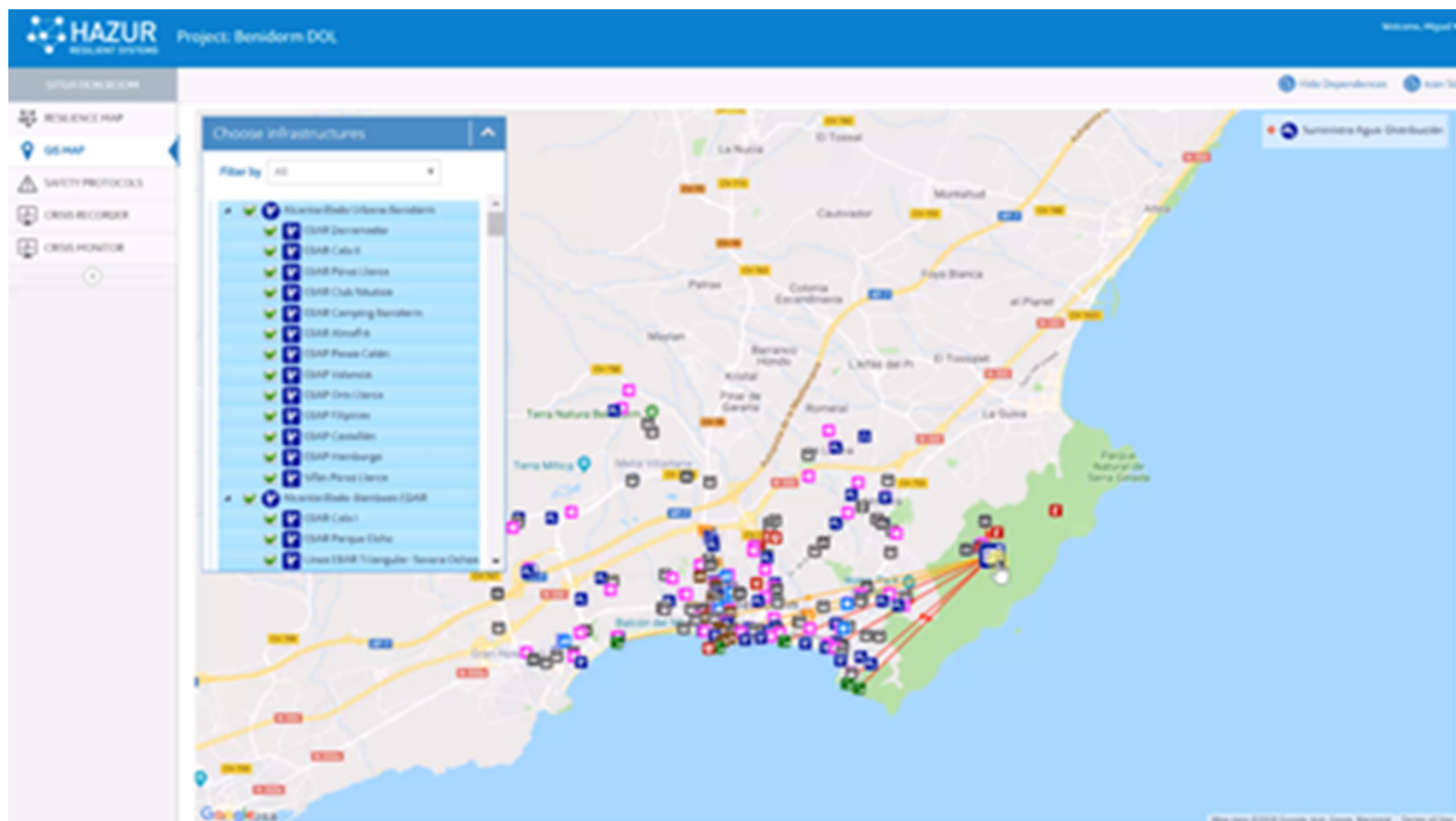
- 1** **Stratégie de données:** intelligence touristique (UNE 166 006), tableau de bord des indicateurs, transparence et open data
- 2** **Analyse de données**
- 3** **Qualité**
- 4** **Collecte et gestion de fonds** domaine des marchés publics innovants
- 5** Recherche et mise en oeuvre de projets pilotes, **lab d'innovation et de technologie**
- 6** Ciclops, suivi **système intégral de gestion** DTI (UNE 178 501)



Vista de Planes de Acción con índices de Cumplimiento del Plan y Actividades

EXEMPLES GOUVERNANCE

- ✓ **E-Administration:** Trésorererie et Administration Electronique, Certificat de Qualité CF 500+
- ✓ **RÉSILIENCE:** projet de prévention et de résolution d'incidents affectant le fonctionnement normal de la ville



GOUVERNANCE ET SÉCURITÉ

- ✓ **Coordination et coopération** entre les différentes forces de sécurité
- ✓ **Drones avancés** pour le contrôle aérien (capteurs thermiques)

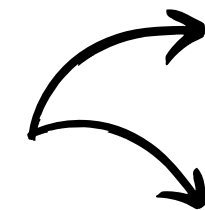


ACCESSIBILITÉ



POLITIQUES D'ACCESSIBILITÉ

✓ **Conseil Municipal pour Personnes présentant une Diversité Fonctionnelle**



Composé du département de l'aide sociale, de membres politiques et d'autres conseils, associations de personnes handicapées

Création de commissions accessibilité sur la voie publique, culture et loisir inclusifs.

✓ **Plan Stratégique d'Accessibilité Touristique**



✓ **Plan de Mobilité Urbaine Durable**



INDICATEURS DE MOBILITÉ

PLUS DE 70% DES TRAJETS À BENIDORM SE FONT À PIED
(DÉPASSANT LA MOYENNE EUROPÉENNE QUI EST DE 50%)

Plan de mobilité urbaine durable

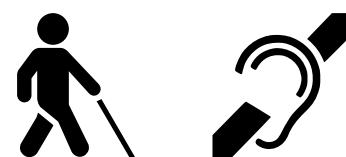
- ✓ 134 km de voies cyclables interconnectées
9,5 km de voies piétonnes
- ✓ **Benidorm, Ville Accueillante** **10** **20** **30**
Prix National de la Mobilité
- ✓ Les accidents ont réduit de 60%. Et c'est surtout la gravité des accidents qui a été réduite.
- ✓ Contrôle par caméras: permet de visualiser les urgences, de prévenir des catastrophes, de gérer les accès et la mobilité.

INDICATEURS ACCESSIBILITÉ

Info Touristique adaptée



Cartes et guides accessibles et interactifs
(Maps Voice)



Service de plages accessibles toute
l'année



city&beaches
Benidorm

BENEIDORM
para todos

Map's Voice

Map's Voice

Benidorm
Tourist Info Centro

Plaza de Canalejas 1 Edificio Municipal Torrejón
96 585 13 11 y 96 585 32 24
672 110 188
turinfo_centro@benidorm.org
www.visitbenidorm.es

Club de Leones Benidorm TUR4all predif

MAPA ACCESIBLE DE BENIDORM



INDICATEURS ACCESSIBILITÉ

- ✓ **Certification d'Accessibilité aux Plages** en Accessibilité Universelle
- ✓ PREDIF **Accessibility Guide**
- ✓ **Carte Touristique Accessible** pour Aveugles et Malentendants
- ✓ **Département d'Accessibilité Universelle** Transversal
- ✓ **Navilens**, une évolution de **QR codes** pouvant être lus sur smartphones à longue distance, en mouvement et sans nécessité de focus



INDICATEURS ACCESSIBILITÉ

- ✓ Élimination de barrières physiques et visuelles
- ✓ Sites d'intérêt patrimoniaux sur des tables d'interprétation accessibles
- ✓ Benidorm connecté (open wifi)



DURABILITÉ





INDICATEURS DE DURABILITÉ



- 1** **61% du sol est protégé**
- 2** **Qualité de l'air élevée selon l'OMS:** parmi les 7 villes espagnoles de plus de 50.000 habitants qui ne dépassent pas les 10 microgrammes de dioxyde de nitrogène.
- 3** **95% de rendement hydrique dans la ville**
- 4** **4 heures pour le ramassage de toutes les ordures** de la ville
- 5** À Benidorm, on recycle **56,4 kg/personne**
- 6** **30%** de l'éclairage public avec un **système électrique LED**

POURCENTAGE DE SUPERFICIE DE COUVERTURE VERTE

Le **pourcentage de superficie de couverture verte est de 32,16%** de la totalité de la municipalité



**CHIFFRE BIEN PLUS ÉLEVÉ QUE
LES 20% RECOMMANDÉS PAR
DIFFÉRENTES INSTITUTIONS
ENVIRONNEMENTALES.**



POURCENTAGE DE SUPERFICIE DE COUVERTURE VERTE

44,81% de la population vit à proximité d'espaces verts et jardins (à moins de 300 mètres)

1. Température en superficie
2. Indice d'inconfort
3. Température de l'eau de mer
4. Superficie de plage
5. Indice de radiation solaire
6. Incidence des rayons ultraviolets
7. Superficie affectée par les températures élevées
8. Superficie de couverture d'arbres
9. Proximité à des zones vertes
10. Pollution lumineuse

Cobertura verde real

Municipio Vegetación

32,16 %

2021 (última medición)

¿Qué es?

Este indicador mide el porcentaje de superficie de cobertura verde respecto a la total del municipio. Equivale al conjunto de cobertura verde con NDVI > 0,4. Obtenido de una ortofoto de 0,25cm de resolución.

Beneficio

Cuantifica la proporción de cobertura verde de árboles, arbustos y praderas, incluso huertas y bosques. También determina la densidad de la vegetación, para hacer un seguimiento en el tiempo.

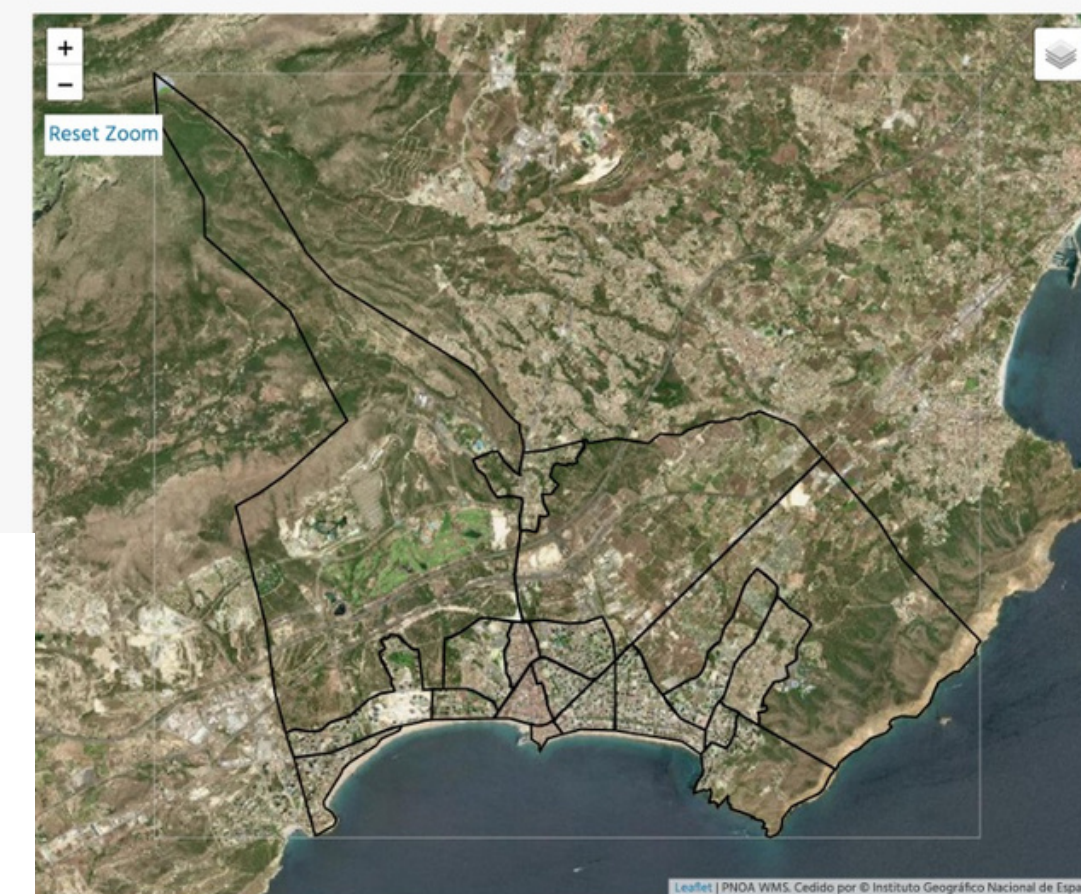
¿Cómo se calcula? Cobertura zona verde = (Superficie cobertura verde/Superficie zona)*100

Periodicidad: Anual

Fuente: GreenUrbanData - Indicador NDVI

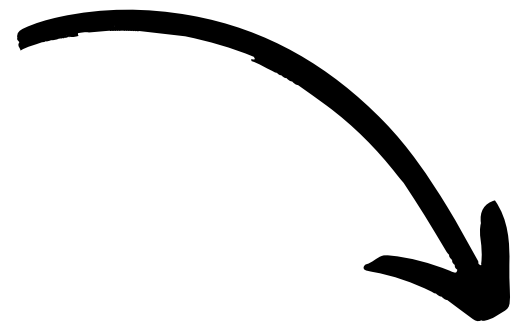
Variación

Il a été établi que les espaces se situent à proximités des personnes, faciles d'accès et non situés en périphérie de la ville.



Cet indicateur se calcule en mesurant la santé de la végétation via des images satellites.

GESTION CYCLE INTÉGRAL DE L'EAU À BENIDORM



CYCLE INTÉGRAL DE L'EAU

- 1 **Approvisionnement en eau potable**, collecte et purification de l'eau pour la consommer.
- 2 **Assainissement et traitement** des eaux usées
- 3 **Réutilisation des eaux usées** pour l'irrigation agricole, des jardins et pour le nettoyage des rues

El ciclo urbano del agua



- 1 **Ciclo natural**
- 2 **Captación.** Según su origen: subterráneo, superficial, marino, manantial, etc.
- 3 **Potabilización.** El agua natural se trata para asegurar su máxima calidad.
- 4 **Transporte.** Tuberías, centrales de bombeo y depósitos de almacenamiento garantizan presión, caudal y calidad las 24 horas del día.
- 5 **Distribución.** Telecontrol y telemando vigilan la etapa final hasta llegar a cada vivienda.
- 6 **Consumo.** El desarrollo de cualquier actividad necesita agua.
- 7 **Alcantarillado.** El agua ya usada junto con la de los pluviales es transportada por la red de saneamiento a las depuradoras.
- 8 **Depuración.** Las estaciones depuradoras de aguas residuales (EDAR) tratan el agua para devolverla al medio ambiente con la calidad exigida por Ley.
- 9 **Reutilización.** Usos como riego agrícola o de zonas verdes son el destino de las aguas recicladas.
- 10 **Retorno al medio.** El agua depurada que no se utiliza se devuelve al río o al mar, alterando al mínimo los sistemas naturales.

CYCLE INTÉGRAL DE L'EAU

Dinapsis

Qu'est-ce que c'est? Espace pour gérer et optimiser numériquement les opérations du cycle de l'eau de Benidorm de manière intégrée pour sa gestion durable.

Comment? De la saisie des données à la visualisation, en passant par l'analyse, le contrôle à distance et l'intégration d'algorithmes prédictifs dans tous les processus clés du cycle de l'eau pour garantir une gestion efficace et une qualité optimale, et de réduire les pertes d'eaux dues à des ruptures ou des fraudes.

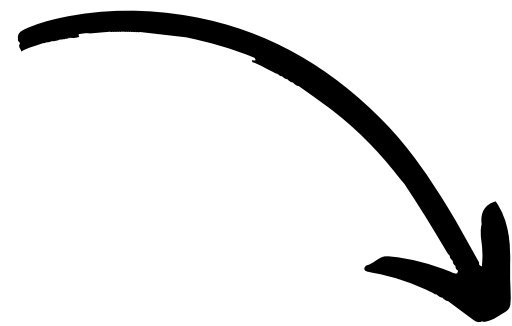
95% de rendement hydrique du cycle de l'eau

36% d'utilisation d'eau réutilisée





GESTION INTELLIGENTE DE DÉCHETS À BENIDORM



INSTALLATIONS GESTION DES DÉCHETS



3 installations pour la gestion des déchets:

- **SITE DE TRANSFERT** pour la collecte des déchets solides urbains
- **SITE D'EMBALLAGES LÉGERS** pour la collecte de tous les emballages et résidus d'emballages
- **ECOPARC** où les citoyens peuvent déposer différents déchets



28,6% kg/hab/jour de moins que la moyenne nationale grâce à la bonne gestion et à l'industrie touristique



HOSBEC déploie une stratégie pour promouvoir, adopter de améliorations et mettre en place des actions conformes aux directives européennes de réduction de la production de déchets et alignées sur le ODD

Production RSU 57.138 tonnes 336,10 kg/hab/an 0,9208 kg/hab/jour Benidorm 1,2904 kg/hab./jour National. Source: Mairie de Benidorm INE 2019

SITE D'EMBALLAGES LÉGERS

Usine de référence en Espagne, une des plus **modernes**, caractérisée par le fait d'être entièrement automatique et dotée d'une **optique de pointe** pour la récupération de matériaux.

Objectif: **réduire au maximum les emballages** qui finissent à la décharge, en optimisant efficacement leur réutilisation et en recyclant le matériau pour obtenir le rendement souhaité dans une stratégie d'économie circulaire.



Capacité de **7 tonnes/heure**

Capacité de 25.000 tonnes/an

2 services de travail

30% du total généré dans la Région de Valencia

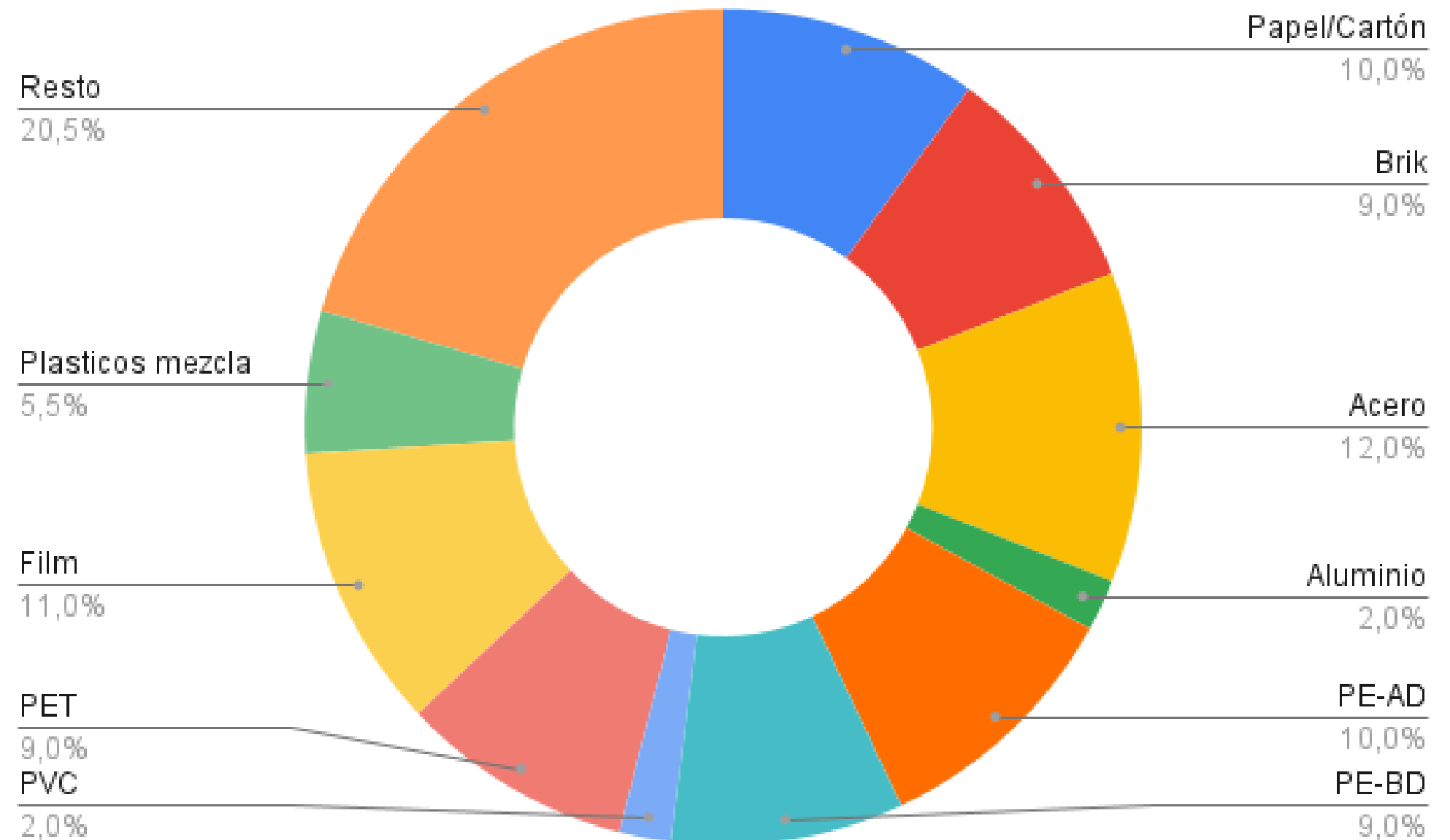
Service pour **52** communes

70.000 mètres carrés



PRODUITS À RÉCUPÉRER

- Papier/carton: 10%
- Briks: 9%
- Acier: 12%
- Aluminium: 2%
- PE-AD: 10%
- PE-BD: 9%
- PVC: 2%
- PET: 9%
- Film: 11%
- Mélanges de plastiques : 5,5%
- Autres: 20,5%



Composition qualitative (% en poids de chaque composant) estimée à partir de valeurs moyennes

Sources: VAERSA, Mairie de Benidorm Année 2019

PROCÉDÉS DE TRAITEMENT

1. Les camions sont **pesés** à l'arrivée et à la sortie du Centre de Déchets
2. Une fois le poids de charge contrôlé, les camions déchargent leurs contenus.
3. Les déchets **encombrants** sont séparés sur la plage de déchargement pour éviter qu'ils n'entrent dans la chaîne de traitement.
4. Une fois les résidus sur la ligne, les **sacs sont déchirés** pour être ensuite triés.
5. Séparation des **déchets par taille**, tromel de séparation.
6. Séparation manuelle de **plastiques, papier, carton, bouteilles, bois**, etc.
7. Séparation pneumatique de **plastiques**, films, avec presse à balles hydrauliques.
8. Séparation magnétique et électrostatique.
9. Séparation de produits de composition partiellement magnétique comme les tetrabriks.
10. Adéquation de produits dans des **balles compactées**.
11. Adéquation du produit rejeté sous forme de balles, pour un transfert ultérieur vers un **centre de traitement**.

VERRE

Drapeau Vert de ECOVIDRIO en 2019

1 des 8 municipalités espagnoles à dépasser les **56.4Kg/Hab/An**

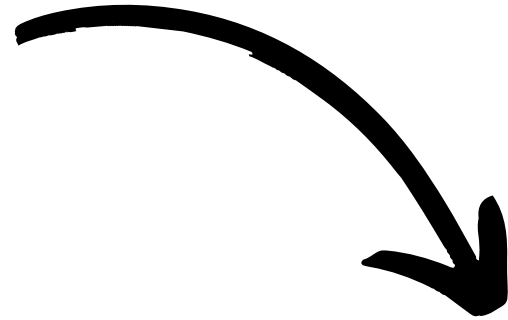
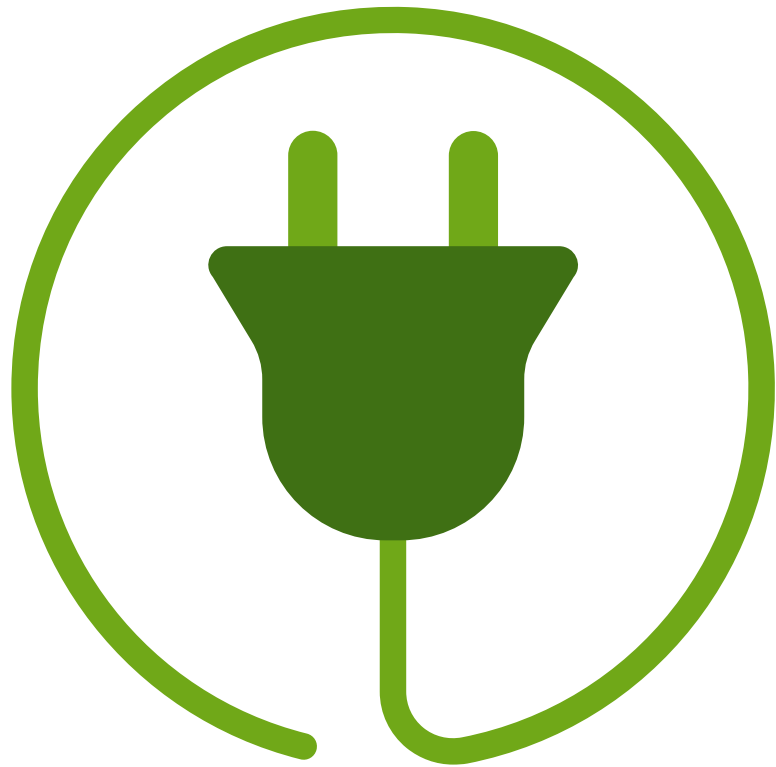
3.811 Tonnes de Verre

Recyclage **3 fois supérieur à la moyenne** espagnole

Avec le verre récolté, Benidorm a évité les émissions de CO2 équivalentes à un aller-retour aux antipodes de la ville.



EFFICIENCE
ENERGETIQUE
À BENIDORM

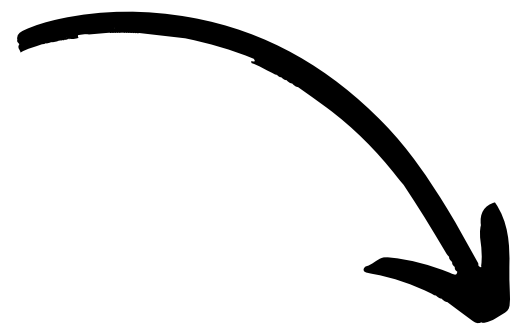




INDICATEURS D'EFFICIENCE ÉNERGÉTIQUE

- 1 Processus de **décarbonation du secteur**: production et consommation dans les propres installations, participation à des communautés énergétiques, constitution de solutions de génération d'électricité via des PPA (Power Purchase Agreements), etc.
- 2 2 projets de Zones Basses Émissions approuvés.
- 3 7 millions d'Euros d'économisés en 7 ans.
- 4 Renouvellement de 80,14% des 3.410 puntos d'éclairage existants dans le centre ville, réduisant la puissance installée de 441,20 kW à 119,53 kW.
- 5 **Système de gestion de l'énergie à distance** qui permet de surveiller et de contrôler le nouvel éclairage public afin de réguler individuellement le flux lumineux (en régulant l'intensité de chaque lampadaire), les horaires d'éclairage de chaque point lumineux (y compris les capteurs de mouvements), et même de disposer des informations de consommation individuelle, en détectant les éventuelles déviations de consommation ou les pannes.

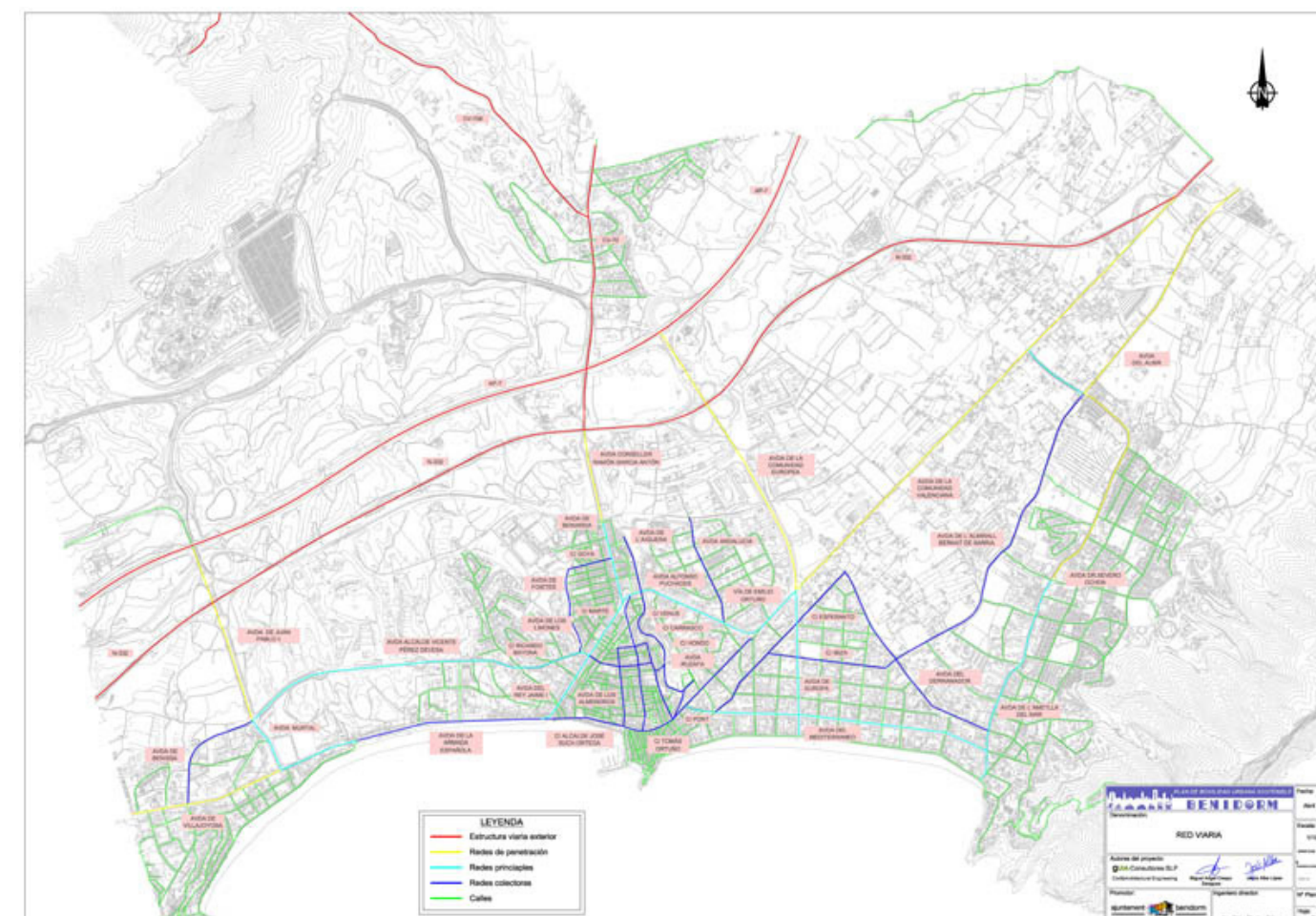
PLAN DE MOBILITÉ URBAINE DURABLE À BENIDORM



PLAN DE MOBILITÉ URBAINE DURABLE

Outil d'économie d'énergie lié à la mobilité des citoyens

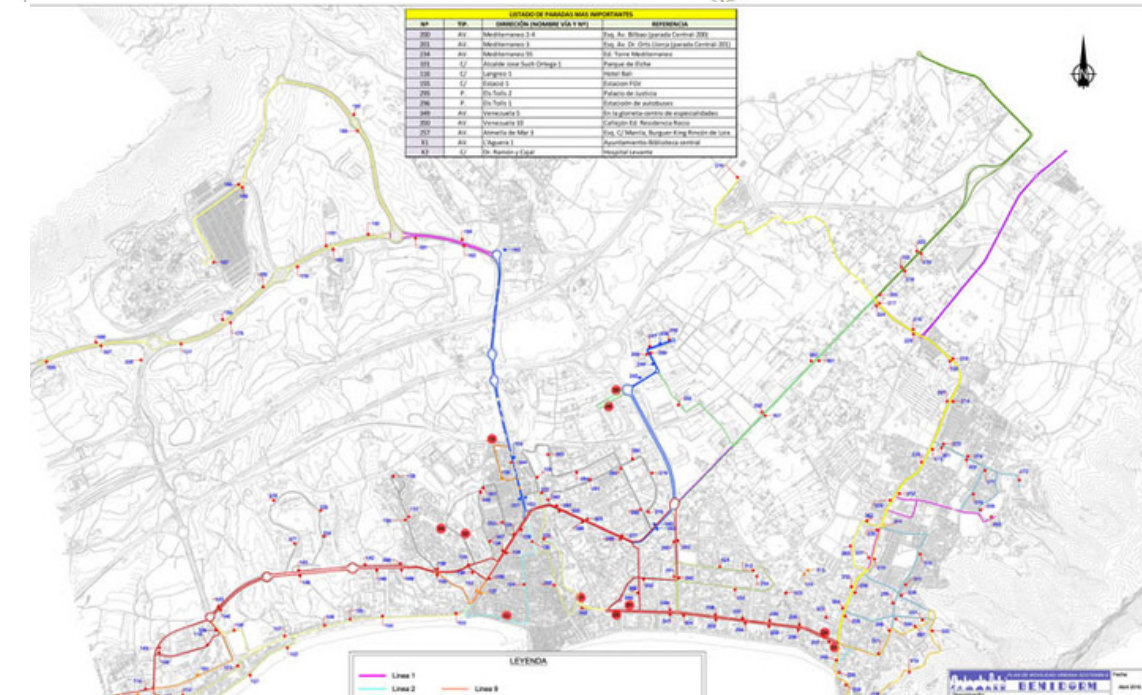
- 1 Promouvoir les moyens de **transports non motorisés**.
- 2 Renforcer le **poids des transports publics** face à la voiture privée dans la répartition modale.
- 3 **Optimiser** socialement et d'un point de vue environnemental l'utilisation de l'espace public (zones piétonnes, pistes cyclables, parcs-relais, etc.)
- 4 Influencer le comportement de mobilité des citoyens (réduction de la vitesse des véhicules, Plan 30, 20 et 10)
- 5 Contribuer à la **planification durable du développement**.



PLAN DE MOBILITÉ URBAINE DURABLE

Outil d'économie d'énergie lié à la mobilité des citoyens

- 1 Piéton**, Plan de Sécurité Routière, Plan d'Accessibilité, Amélioration des trottoirs et création de plus de rues à caractère piétonnier (Zones de basses émissions).
- 2 Cyclistes**, Plan de Mobilité Cycliste, un maillage du réseau de pistes cyclables, stratégies d'intermodalité et interventions en faveur de l'usage du vélo.
- 3 Transport Public**, améliorations du réseau de transports publics et plans de transports vers les centres éducatifs.
- 4 Transport Privé**, Plan de Signalisation, Plan de Stationnement Durable (Parkings dissuasifs) et mesures de diverses restrictions.
- 5 Gestion de la Mobilité**, Plan de Mobilité vers les zones de travail.
- 6 Formation et éducation**, Programmes d'apprentissage de l'usage de la bicyclette et de formation pour une conduite efficace.
- 7 Gestion de la flotte de véhicules propres**, avec l'acquisition et le développement de leurs usages.



NOUVEAU PROJET DE GESTION DE CAPACITÉ ET D'ACCÈS

Installation de caméras intelligentes sur les plages de Poniente et de Mal Pas pour améliorer la mobilité de ces zones de grande affluence touristique.

- 1 Installation d'un réseau de **19 caméras avec système d'intelligence artificielle** pour le contrôle des accès et des capacités.
- 2 Le nouveau réseau de caméras intelligentes va permettre de **contrôler la capacité de certaines zones de grande affluence touristique.**
- 3 Le système se structure via un **software de comptage de personnes.**
- 4 Ce projet inclut également l'intégration de **trois points de Wifi additionnels** pour permettre aux visiteurs et voisins de se connecter à Internet.



SECTEUR TOURISTIQUE



SECTEUR TOURISTIQUE



Promotion du tri et du recyclage corrects des déchets.

Encouragement du secteur de l'hébergement, par le biais d'HOSBEC, de la conception de stratégies de gestion de réduction du gaspillage.

Initiatives et mise en place de projets par HOSBEC de développement de **l'économie circulaire**. HOSBEC traite et analyse les initiatives visant à promouvoir les installations de sites de compostage, de mini-centrales de biogaz ou encore d'initiatives de réutilisation ou d'échange de mobilier ou de ressources.

PLAN D'ADAPTATION FACE AU CHANGEMENT CLIMATIQUE



EN QUOI ÇA CONSISTE?

- 1** **Première municipalité de plus de 50.000 habitants à disposer d'un PACC** (Plan d'Adaptation au Changement Climatique).
- 2** Feuille de route: **13 lignes stratégiques - 54 actions**
- 3** **L'analyse des tendances climatiques attendues durant les 8 prochaines décennies a été réalisée:** espaces marins et terrestres à protéger, influences du changement climatique sur la bande côtière, impact possible de ce changement climatique sur la société et les secteurs économiques (tourisme)..
- 4**
- 5** **Renaturaliser** la zone municipale en améliorant la qualité de vie.
Autres actions: Promouvoir l'usage d'**énergies renouvelables, l'autoconsommation** et **l'efficience** - Sensibiliser et informer la société en recherchant la **proactivité des résidents et des touristes** - Améliorer les impacts du tourisme.

ATTENTION !

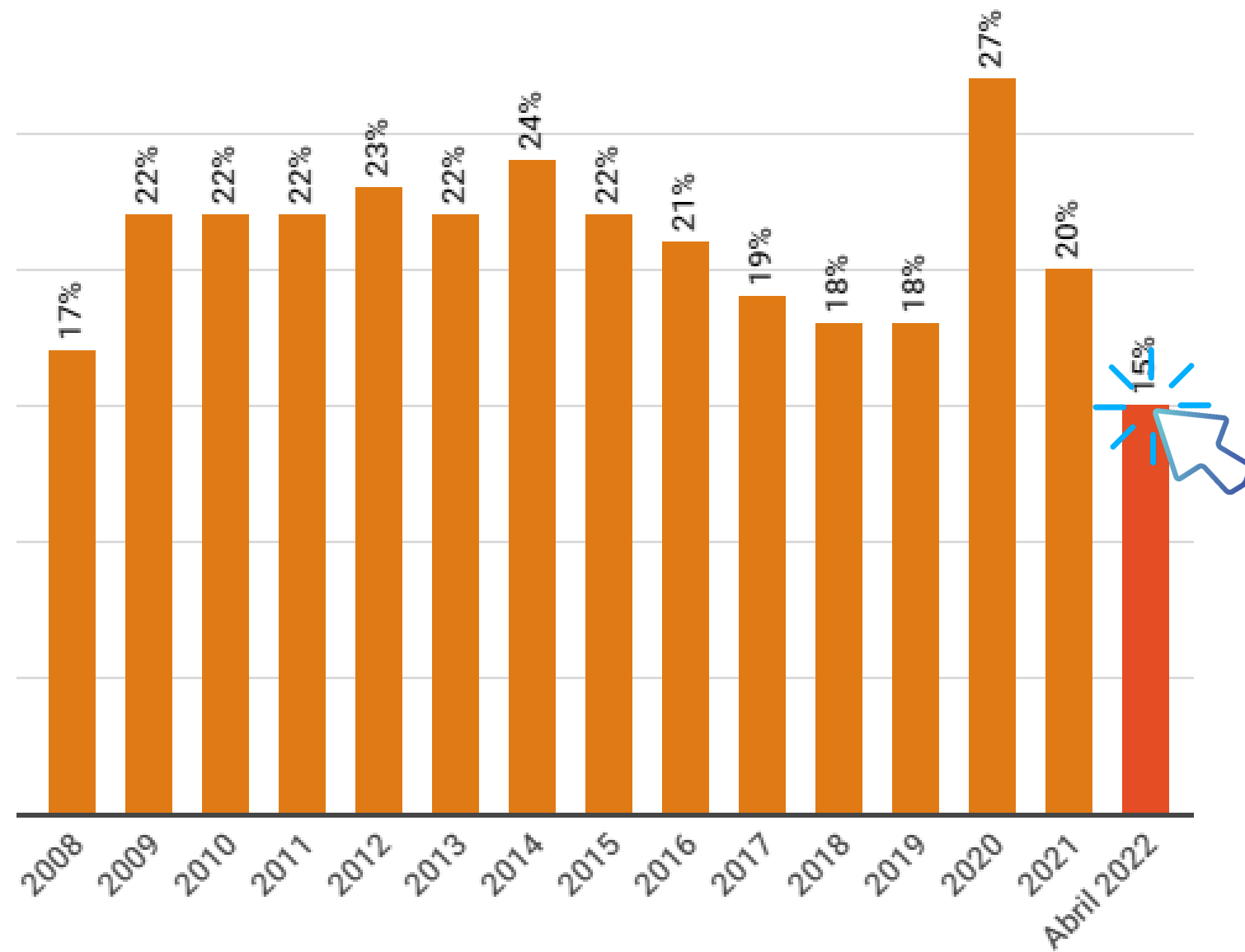
LA DURABILITÉ NE SIGNIFIE PAS
UNIQUEMENT LA NATURE ET LES
ESPACES VERTS...

LES ASPECTS ÉCONOMIQUE 
ET SOCIAL  SONT À PRENDRE EN
COMPTÉ ÉGALEMENT

DURABILITÉ SOCIALE



ÉVOLUTION DU CHÔMAGE À BENIDORM



En avril 2022, une nette amélioration des chiffres du chômage, **au plus bas depuis 14 ans**

DURABILITÉ ÉCONOMIQUE



| | | | |
|----------|----------|--------|--------|
| 11,768 | 11,868 | 11,867 | 11,281 |
| 8,163 | 8,497 | 15,545 | 15,727 |
| 345 | 332 | 348 | 446 |
| 8,239 | 8,497 | 15,545 | 15,727 |
| 1,615 | 1,863 | 3,183 | 3,683 |
| \$ 6,634 | \$ 12,36 | | 12,044 |



COMPARATIFS ET INDICATEURS

Le modèle compact de Benidorm favorise un moindre coût des services publics offerts par l'administration locale (eau et assainissement, éclairage public, urbanisation publique, nettoyage et transports publics).

Une comparaison des coûts de l'entretien public dans un lotissement de maisons mitoyennes (30 logements/ha) par rapport à un îlot urbain compact (70 logements/ha) montre que **les coûts d'entretien totaux dans un lotissement de maisons mitoyennes sont d'environ trois fois plus élevés que dans le modèle de ville compacte.**

 Cela démontre une **grande efficacité du modèle de développement touristique de Benidorm** dans la gestion de ses ressources publiques.

PLUS D'INDICATEURS DE DURABILITÉ SOCIALE/ÉCONOMIQUE

- 1** **Les propriétaires d'hôtels et les entreprises touristiques sont principalement de Benidorm.** Ainsi, **la majeure partie des revenus restent dans la ville.** Les grandes multinationales sont encore peu nombreuses à être implantées à Benidorm.
- 2** Les richesses sont bien réparties. Les propriétaires des hôtels, campings, parcs thématiques, baux commerciaux, originaires de Benidorm pour la majeure partie, sont des milliers, favorisant ainsi une **distribution équitable des richesses générées.**
- 3** Le modèle basé sur des hébergements hôteliers, campings, locations, parcs thématiques, etc... est un **fort générateur d'emploi.** De fait, dans la ville, il y a 15 000 postes de travail, sachant que Benidorm est la 4ème destination de vacances d'Espagne qui génère le plus d'emplois touristiques en valeurs absolues (Exceltur, 2020).
- 4** Les efforts se concentrent également sur l'amélioration de la **cohésion sociale entre quartiers urbains,** comme l'indique l'EDUSI (**Stratégies de Développement Urbain Durable et Intégré**) de Benidorm, **axé sur les quartiers ouvriers et ceux qui présentent les plus hauts niveaux de vulnérabilité.**

INNOVATION ET TECHNOLOGIE



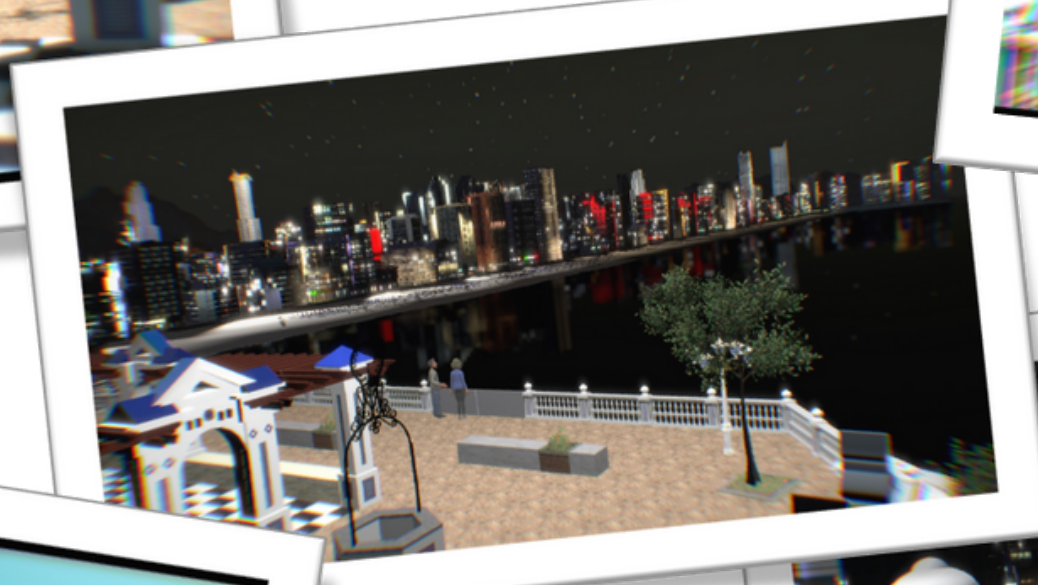


INTÉGRÉES GLOBALEMENT

BENIDORM DANS LE MÉTAVERS



Benidorm
LAND



ET ÇA CONTINUE...

Antonio Pérez Pérez

Maire de Benidorm

alcaldia@visitbenidorm.es

 **MERCI**